

АНАЛИЗ ДЕТСКОГО ДОРОЖНО-ТРАНСПОРТНОГО ТРАВМАТИЗМА В МОСКОВСКОЙ ОБЛАСТИ ЗА 3 МЕСЯЦА 2016 ГОДА

Общие сведения

За 3 месяца 2016 года на дорогах Московской области зарегистрировано 101 (АППГ - 108) дорожно-транспортное происшествие с участием детей и подростков в возрасте до 16 лет, в результате которых 3 (АППГ - 4) юных участника дорожного движения погибли и 113 (АППГ - 116) получил травмы различной степени тяжести.

Отчетный период	3 месяца 2016 года	
	2015 год	2016 год
Количество ДТП	108	101
Количество погибших в ДТП	4	3
Количество раненых	116	113
Тяжесть последствий	3,3%	2,6%

По сравнению с аналогичным периодом прошлого года, количество дорожных аварий с участием несовершеннолетних сократилось на 6,5%, число раненных в них детей на 2,6%, количество погибших на 25%.

Всего за 3 месяца 2016 года на территории Московской области произошло 1321 учетное ДТП, в которых 230 человек погибли и 1671 получил ранения.

Дорожные аварии, в результате которых пострадали дети, составили 7,6% от общего количества учетных ДТП, погибшие 1,3%, травмированные 6,8%.

56 дорожных аварий (55,5%) произошли на территории обслуживания районных отделов Госавтоинспекции, 45 происшествий (44,5%) зарегистрировано в зонах ответственности строевых подразделений.

По сравнению с аналогичными показателями прошлого года наибольший рост числа дорожных аварий с участием несовершеннолетних отмечается на территории обслуживания отделов ГИБДД Чеховского (2016г. – 3 ДТП, 2015г. – 1 ДТП, +200%), Серпуховского (2016г. – 4 ДТП, 2015г. – 2 ДТП, +100%) и Люберецкого (2016г. – 6 ДТП, 2015г. – 3 ДТП, +100%) районов, а также в зоне ответственности 3 батальона (2016г.- 4 ДТП, 2015г. – 0 ДТП, +100%), 11 батальона (2016г. – 3 ДТП, 2015г. – 0 ДТП, +100%), 15 батальона (2016г.- 5 ДТП, 2015г. – 2 ДТП, +150%), 8 батальона (2016г.- 5 ДТП, 2015г. – 2 ДТП, +150%) и 16 роты (2016г.- 2 ДТП, 2015г. - 0, +100%) дорожно-патрульной службы.

Наибольшее число аварий и раненых в них детей зарегистрировано на

территории обслуживания подразделений Госавтоинспекции Люберецкого (6 ДТП, 6 пострадавших), Серпуховского (4 ДТП, 4 пострадавших), Мытищинского (3 ДТП, 7 пострадавших) районов, а также в зоне ответственности 15 батальона (5 ДТП, 5 пострадавших), 5 батальона (6 ДТП, 7 пострадавших), 6 батальона (5 ДТП, 5 пострадавших) и 8 батальона (5 ДТП, 4 пострадавших и 1 погибший) дорожно-патрульной службы.

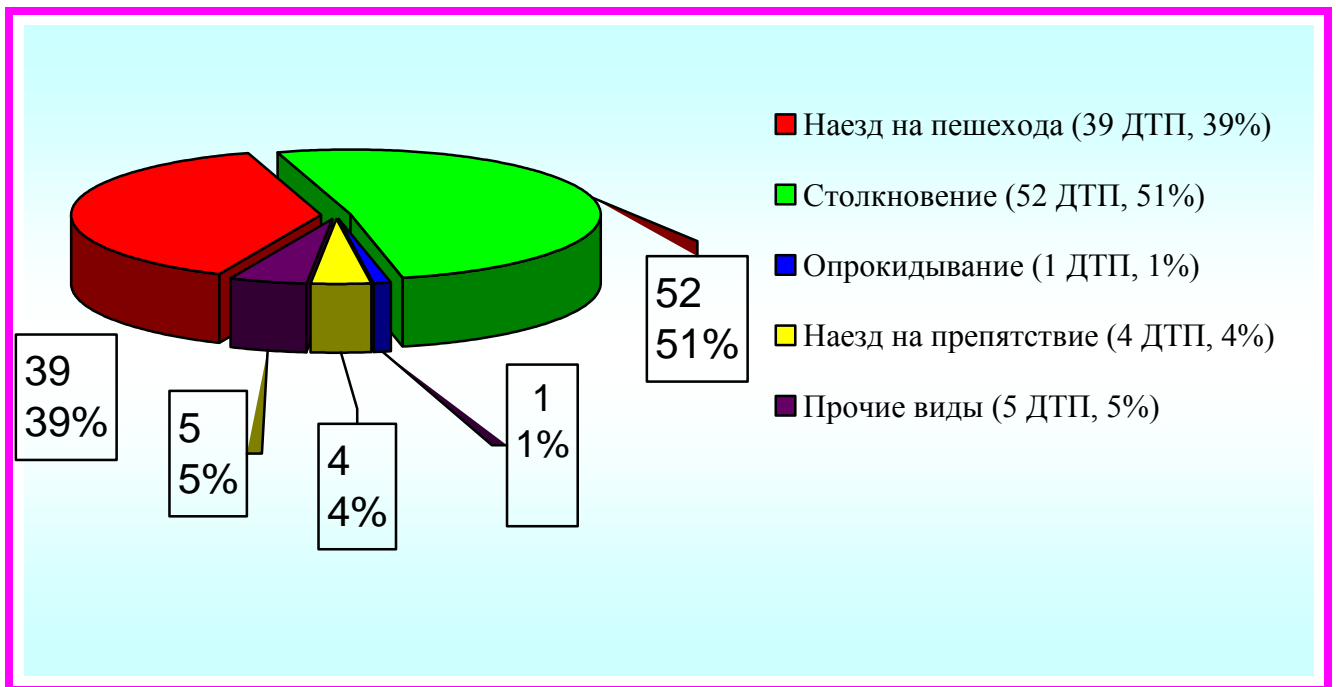
Виды ДТП, в результате которых пострадали дети



Самыми распространенными видами происшествий с участием несовершеннолетних являются столкновения транспортных средств и наезды на несовершеннолетних пешеходов. На их долю приходится 52 и 39 дорожных аварий соответственно, что в сумме составляет 90 % от общего

числа ДТП.

Процентное распределение ДТП с участием пострадавших детей представлено на диаграмме:



Распределение погибших в ДТП детей

по основным категориям участников дорожного движения

За 3 месяца 2016 года на территории Московской области зарегистрировано 3 ДТП (АППГ – 4), в результате которых погибли 3 юных участника дорожного движения (АППГ – 4).

Пассажиры

2015 год

из 4 погибших детей – пассажиров:

- 1 – с использованием детского удерживающего устройства (до 12 лет);
- 3 – без использования детского удерживающего устройства (до 12 лет);
- ❖ 4 – пассажиры легковых автомобилей;
- 4 – находились на задних пассажирских сиденьях.

2016 год

из 1 погибшего ребенка – пассажира:

- 1 – с использованием детского удерживающего устройства (до 12 лет);
- ❖ 1 – пассажир легкового автомобиля;
- ❖ 1 – находился на заднем пассажирском сиденье.

Пешеходы

2015 год

Погибших детей-пешеходов зарегистрировано не было.

2016 год

из 2 погибших детей – пешеходов:

- 1 – ребенок школьного возраста (от 7 до 16 лет);
- 1 – дошкольник (до 7 лет);
- ✓ 1 **ДТП** – вне зоны действия пешеходного перехода;
- ✓ 1 **ДТП** – в зоне действия пешеходного перехода;
 - 1 погибший ребенок находился в сопровождении взрослых;
 - 1 ребенок – без сопровождения взрослых.
- в обоих случаях в одежде детей световозвращающие элементы отсутствовали.

Распределение пострадавших в ДТП детей

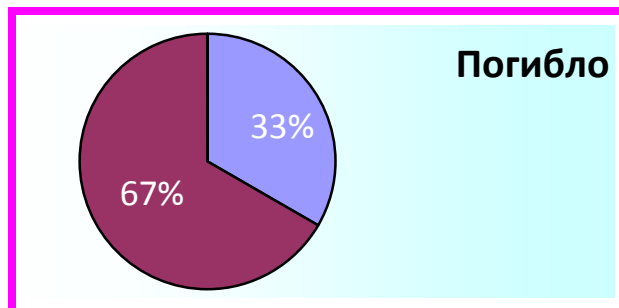
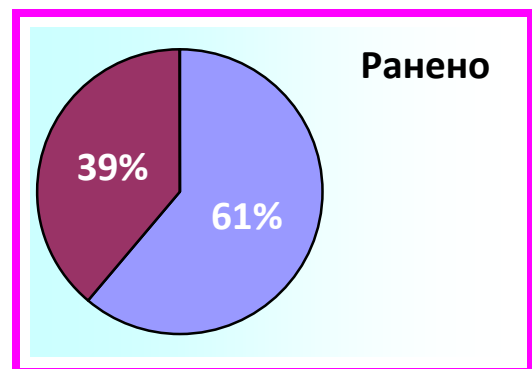
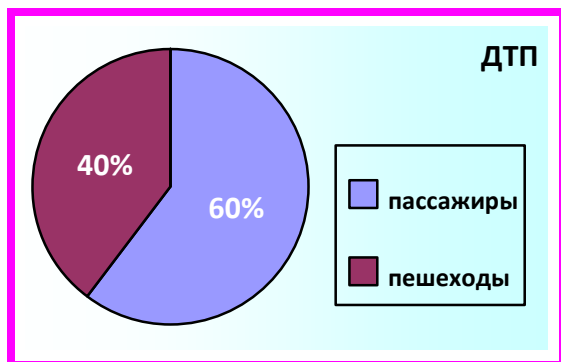
по основным категориям участников дорожного движения

Дети, пострадавшие в результате ДТП, подразделяются на две категории участников дорожного движения: пешеходов и пассажиров автотранспорта:



- ❖ с участием пешеходов произошло 40 ДТП (АППГ - 41, -2,4%), что составило 40% от общего числа дорожных аварий, в которых 2 ребенка (АППГ- 0, +100%) погибли и 44 получили травмы (АППГ - 45, -2,2%). 10 ДТП (25%) зарегистрированы в зоне действия пешеходных переходов. 33 пострадавших ребенка школьного возраста, 11 – дошкольники. 27 детей (61%) в момент ДТП находились без сопровождения взрослых. Из всех пострадавших юных пешеходов только 7 (16%) использовали в одежде световозвращающие элементы.
- ❖ с участием пассажиров зарегистрировано 61 ДТП (АППГ – 65, -6,1%), что составило 60% от общего числа дорожных аварий, в которых 1 ребенок погиб (АППГ – 4, -75%) и 69 детей (АППГ – 69) получили травмы. Перевозка 16 юных пассажиров (23%) осуществлялась с нарушениями ПДД РФ, то есть без применения детских удерживающих устройств и ремней безопасности.

Долевое распределение основных показателей детской дорожной аварийности за отчетный период, в зависимости от категории юных участников дорожного движения, представлено на диаграммах:



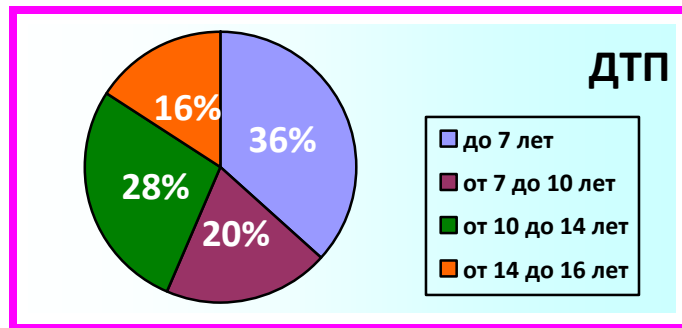
Распределение пострадавших в ДТП детей

по возрастным категориям

В приведенной таблице представлены статистические показатели с учетом распределения пострадавших детей по четырем основным возрастным группам:

Основные возрастные категории	ДТП	%
дошкольники до 7 лет	37	36
школьники начальных классов от 7 до 10 лет	20	20
школьники средних классов от 10 до 14 лет	28	28
школьники старших классов от 14 до 16 лет	16	16

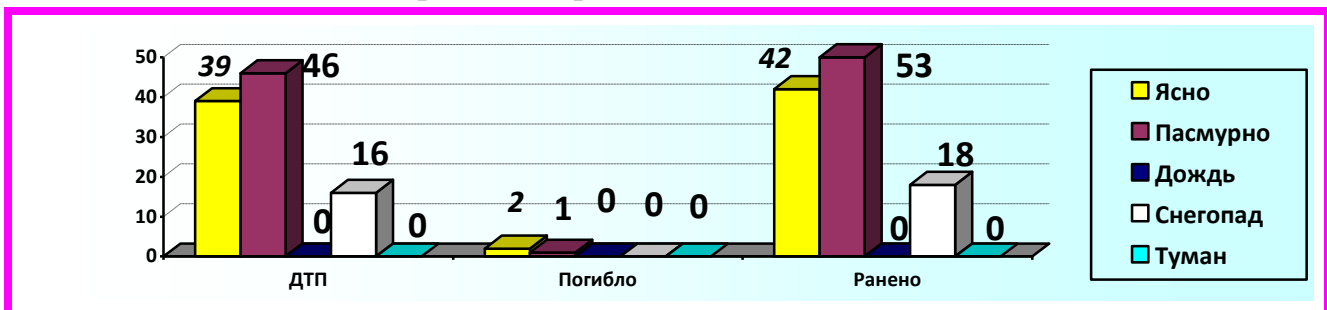
Долевое распределение основных показателей детского дорожно-транспортного травматизма, в зависимости от возраста пострадавших детей, представлено на диаграмме:



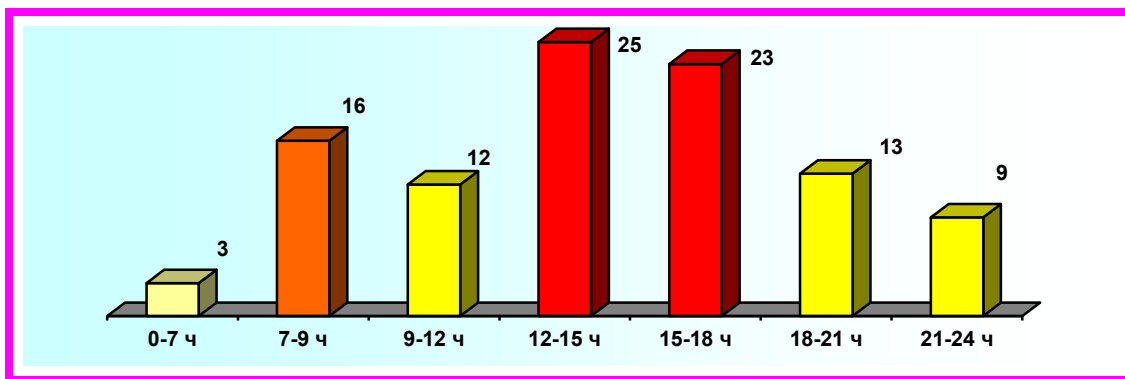
64% ДТП приходится на детей школьного возраста, из которых наибольшему риску подвержена возрастная категория от 10 до 14 лет.

Распределение показателей детского дорожно-транспортного травматизма в зависимости от погодных условий

62 ДТП (61%), при которых пострадали дети, произошли при неблагоприятных метеорологических условиях (пасмурность, снегопад), что могло косвенно влиять на возникновение данных дорожных происшествий.



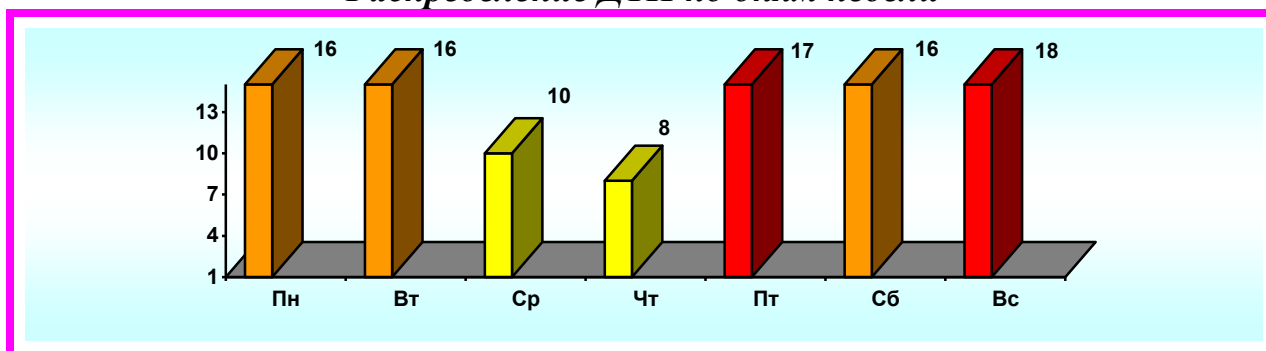
Распределение ДТП по времени суток



Период времени	ДТП	Погибло	Ранено
00ч.00мин. – 07ч.00мин.	3	0	3
07ч.00мин. – 09ч.00мин.	16	0	19
09ч.00мин. – 12ч.00мин.	12	1	11
12ч.00мин. – 15ч.00мин.	25	0	31
15ч.00мин. – 18ч.00мин.	23	0	25
18ч.00мин. – 21ч.00мин.	13	2	13
21ч.00мин. – 24ч.00мин.	9	0	11
ВСЕГО:	101	3	113

Практически половина ДТП происходит в период с 12ч.00мин. до 18ч.00мин. (48 ДТП, 47,5%). Данная тенденция связана с увеличением интенсивности транспортных потоков и активным пребыванием детей на улице.

Распределение ДТП по дням недели



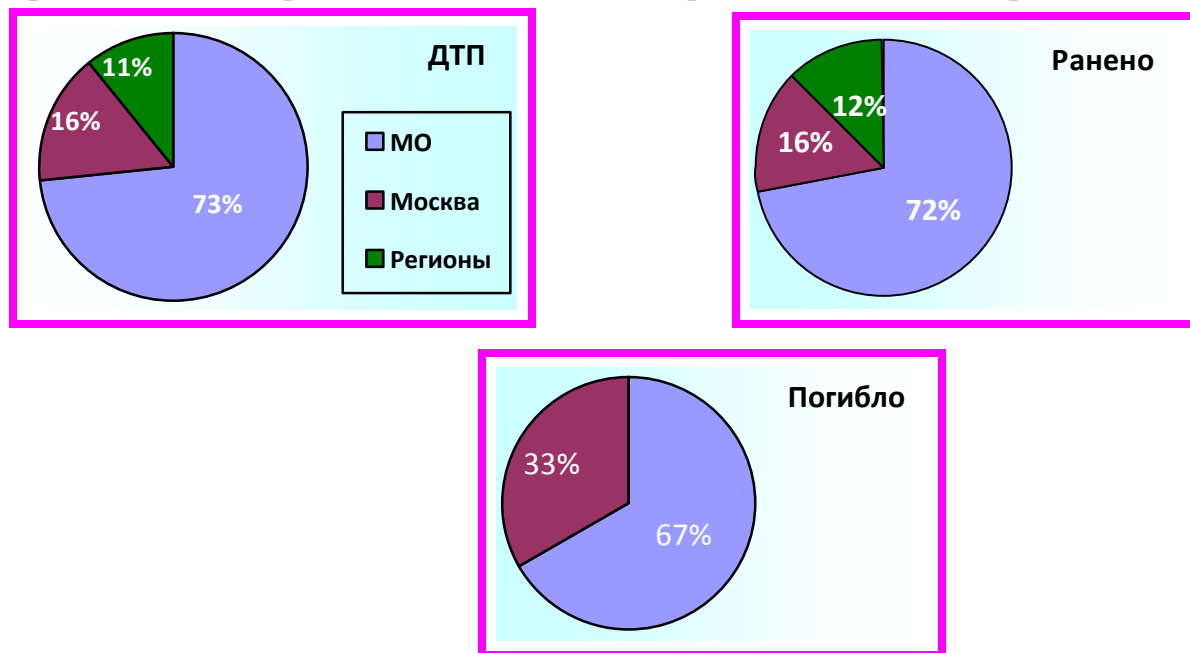
День недели	ДТП	Погибло	Ранено
Понедельник	16	2	17
Вторник	16	0	18
Среда	10	0	11
Четверг	8	0	8
Пятница	17	1	18
Суббота	16	0	19

Воскресенье	18	0	22
ВСЕГО:	101	3	113

Как видно из диаграммы, наиболее аварийными за отчетный период стали предвыходной и выходные дни (51 ДТП, 50%), по 16 аварий приходится на понедельник и вторник.

Распределение детей в зависимости от места жительства

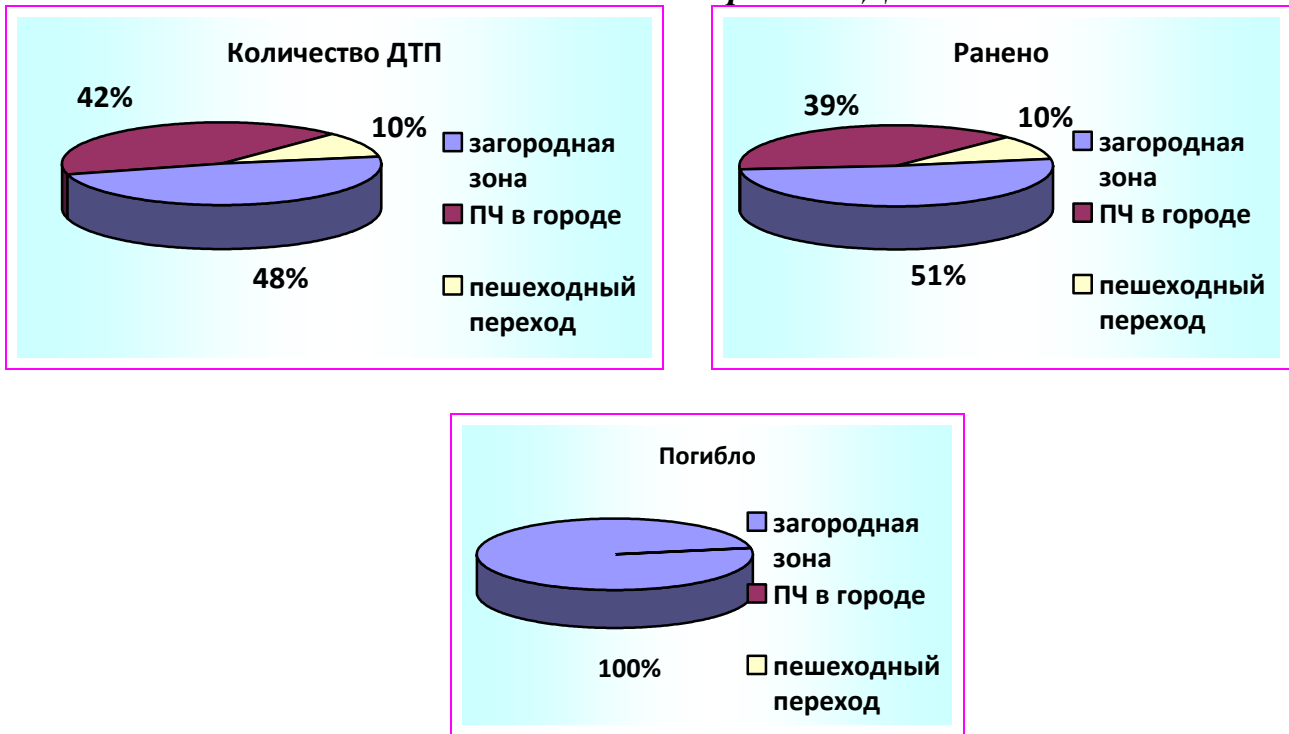
Распределение основных показателей аварийности, в зависимости от мест проживания пострадавших в ДТП детей, представлено на диаграммах:



Место жительства детей	ДТП		Погибло		Ранено	
	2016г.	% от общего кол-ва ДТП	2016г.	% от общего кол-ва погибших	2016г.	% от общего кол-ва пострадавших детей
Московская область	74	73%	2	67%	81	72%
Иные регионы	11	11%	0	0%	14	12%
г. Москва	16	16%	1	33%	18	16%

На территории региона в ДТП получают травмы в основном дети, проживающие и обучающиеся в Подмоскowie (72%), в 16% - жители г. Москвы, в 12% - других регионов.

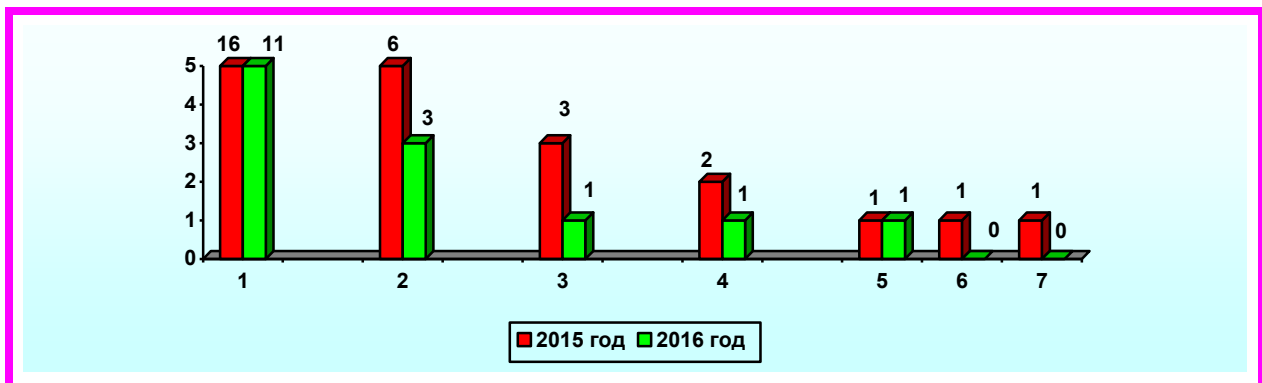
**Диаграммы распределения погибших и раненых детей
по местам совершения ДТП**



По местам совершения дорожно-транспортные происшествия, в результате которых пострадали несовершеннолетние, распределились следующим образом: 49 (48%) - в загородной зоне, 42 (42)% - в городской черте, 10 (10%) - в зоне пешеходных переходов. Трое погибших детей в момент ДТП находились в загородной зоне.

Анализ ДТП, произошедших по вине детей

За обозначенный период виновность в совершении дорожных аварий со стороны детей усматривается в 17 ДТП (АППГ – 30, -43%), в результате которых 1 ребенок погиб (АППГ- 0,+100%) и 17 детей получили ранения (АППГ – 31, -45%), Доля происшествий, произошедших из-за нарушений ПДД РФ несовершеннолетними, составляет 17% от общего числа ДТП.



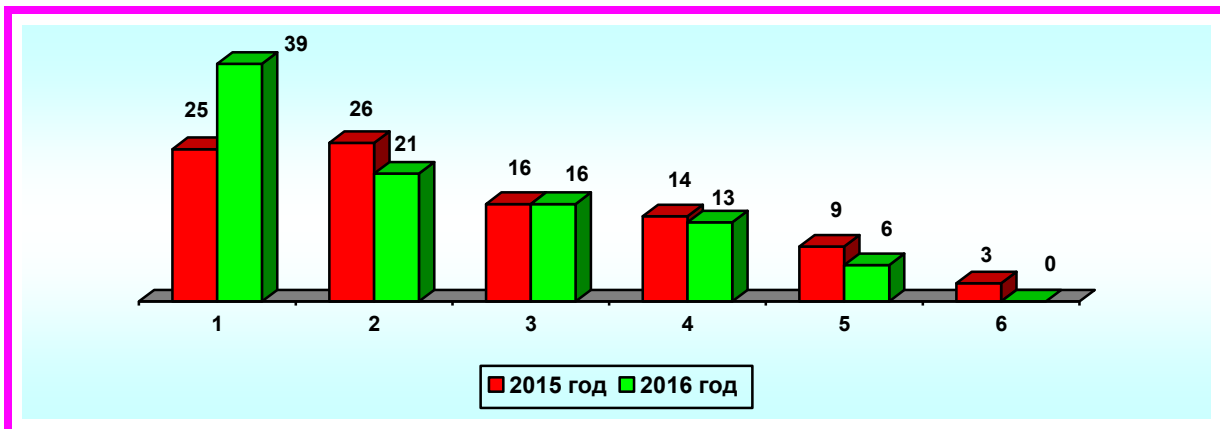
Нарушения ПДД со стороны детей, повлекшие дорожные аварии:

1. переход проезжей части в неустановленном месте;
2. прочие нарушения;
3. выход на проезжую часть из-за стоящего транспортного средства;
4. невыполнение сигналов пешеходного светофора;
5. выход на проезжую часть перед близко идущим транспортом;
6. нарушение ПДД РФ водителем мототранспорта;
7. ходьба вдоль проезжей части.

11 ДТП (65%) в совершении которых усматривается вина несовершеннолетних, произошли по причине перехода проезжей части в неустановленном месте.

ДТП по вине водителей транспортных средств

Виновность со стороны водителей транспортных средств прослеживается в 95 ДТП (АППГ - 93, +2,1%), в результате которых 2 ребенка погибли (АППГ - 4, -50%) и 106 получили различные травмы (АППГ - 101, +4,9%):



Основными причинами таких ДТП являются:

1. иные нарушения ПДД (нарушения правил движения в жилых зонах, нарушения требований сигналов светофоров, нарушения правил маневрирования, нарушения правил остановки и стоянки, нарушения правил проезда перекрестков);
2. нарушения установленного скоростного режима;
3. выезд на полосу встречного движения;
4. нарушения правил проезда пешеходных переходов;
5. управление транспортными средствами в состоянии опьянения;
6. нарушение правил перевозки пассажиров.

В ы в о д ы

За 3 месяца 2016 года отмечается снижение количества дорожных аварий с участием несовершеннолетних на 6,5%, числа раненных и погибших в них детей на 2,6% и 25% соответственно.

Наиболее распространенными видами ДТП с участием несовершеннолетних являются столкновения транспортных средств и наезды на пешеходов. На их долю приходится 52 и 39 дорожных аварий соответственно, что в сумме составляет 90% от общего числа детских ДТП.

С участием пассажиров зарегистрировано 61 ДТП (60%). Несмотря на проводимые массовые проверки, фактически в каждом четвертом ДТП усматриваются нарушения правил перевозки детей.

С пешеходами зарегистрировано 40 ДТП (40%). В 25% дорожных авариях дети находились непосредственно на пешеходных переходах. Вызывает тревогу тот факт, что только в 7 случаях дети использовали светоотражающие элементы.

64% ДТП произошли с участием детей школьного возраста, из которых наибольшему риску подвержена возрастная категория от 10 до 14 лет.

В период с 12:00ч. до 18:00ч. зарегистрировано 48 ДТП (47,5%). Данная тенденция объясняется тем, что в указанный временной промежуток школьники возвращаются из образовательных учреждений, спортивных секций и кружков, что совпадает со значительным увеличением интенсивности транспортных потоков, а в каникулярные дни, данный временной период характеризуется пребыванием детей на улице.

Наиболее аварийными за отчетный период стали предвыходной и выходные дни (51 ДТП, 50%), по 16 аварий пришлось на понедельник и вторник.

Подавляющее большинство ДТП с участием детей (95 ДТП, 94%) происходят из-за грубых нарушений ПДД РФ водителями транспортных средств (скорость движения, выезд на встречную полосу, проезд пешеходных переходов).

Виновность в совершении ДТП со стороны несовершеннолетних усматривается в 17 дорожных происшествиях. Переход проезжей части в неустановленном месте стал причиной 11 дорожных аварий.

В целях снижения уровня детского дорожно-транспортного травматизма и привития юным участникам дорожного движения навыков безопасного поведения на улицах и дорогах управлением и структурными подразделениями Госавтоинспекции Подмоскovie в течение отчетного периода текущего года проделана значительная информационно-пропагандистская работа с привлечением представителей заинтересованных организаций и ведомств.

По инициативе Госавтоинспекции в федеральных, региональных и местных средствах массовой информации опубликовано (вышло в эфир) более 8,4 тыс. тематических материалов.

Руководящим составом подразделений Госавтоинспекции проведено 111 брифингов, пресс-конференций, «круглых столов» по тематике БДД.

Личным составом проведено 2493 профилактических бесед с воспитанниками дошкольных образовательных организаций, 3743 с учащимися учреждений общего и дополнительного образования, 212 со студентами средних и высших учебных заведений.

Всего организовано 1107 массовых информационно-пропагандистских мероприятий по профилактике дорожно-транспортных происшествий и снижению тяжести их последствий, из них 702 по предупреждению детского дорожно-транспортного травматизма.

Выявлено более 3,8 тыс. нарушений ПДД РФ со стороны детей и подростков в возрасте до 16 лет.

Управление ГИБДД
ГУ МВД России по Московской области